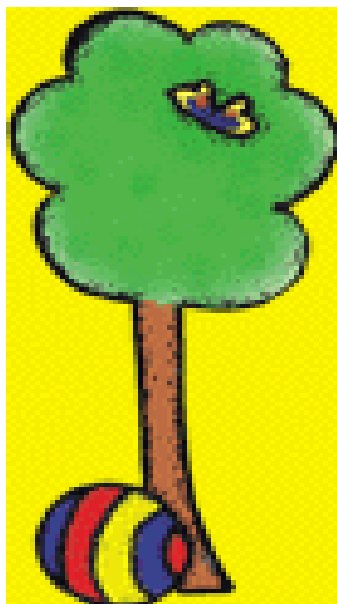


Mateřská škola, základní škola a střední škola Daneta, s.r.o.  
Nerudova 1180, 500 02 Hradec Králové

# ŠKOLA HROU

ŠKOLNÍ VZDĚLÁVACÍ PROGRAM ŠKOLNÍ  
DRUŽINY



**Zpracoval: kolektiv vychovatelek školní družiny s vedením školy**

*č. j. 55/08/08, platný od 1. 9. 2008, aktualizováno k 11. 1. 2016, k 1. 9. 2016, 1. 9. 2019*

## IDENTIFIKAČNÍ ÚDAJE

Název školy: Mateřská škola, základní škola a střední škola Daneta, s.r.o.

Adresa školy: Nerudova 1180, 500 02 Hradec Králové

Kontakty: telefon, fax: 495 535 955

web: [www.daneta.cz](http://www.daneta.cz), e-mail: [info@daneta.cz](mailto:info@daneta.cz)

Zřizovatel školy, statutární orgán:

Mgr. Věra Kosinová, tel.: 495 530 548

Prodloužená 226

530 09 Pardubice

Ředitelka školy:

Mgr. Monika Bourová, tel.: 495 530 549

Družstevní 803

504 01 Nový Bydžov

Právní forma: společnost s ručením omezeným

IČO: 25 262 165

IZO: školní družina - 110 011 481

V Hradci Králové, dne: 1. 9. 2008

.....  
Mgr. Monika Bourová, ředitelka

# 1. CHARAKTERISTIKA

## **Prostorové a materiální podmínky**

Školní družina organizuje svou činnost v prostorách školy, nemá samostatné místnosti. Pro provoz družiny je v rozvrhu školy vyčleněno vždy několik místností (třídy, relaxační místnost, snoezelen, tak, aby v rámci možností vyhovovala různorodým aktivitám školní družiny.

Ideálním doplněním je možnost využívat školní zahrady, která je prostorná, velmi dobře vybavená a nabízí řadu aktivit. Účastníci zájmového vzdělávání (dále jen účastníci) mají možnost pracovat na školním pozemku (záhony, skleník), využívat školní hřiště s umělým povrchem, běžeckou dráhu s doskočištěm, pískoviště se skluzavkou, zahradní houpačky, stoly pro stolní tenis. Pro klidné činnosti je zde dostatek laviček, stoly. Pro sportovní aktivity mohou využívat kola, koloběžky, drobné sportovní náčiní a nářadí.

V době školní družiny se pro účastníky organizuje i množství zájmových kroužků, pro které jsou v budově školy vymezeny další místnosti.

Materiální vybavení pro aktivní i pasivní relaxaci ve školní družině je na vynikající úrovni. Účastníci mají k dispozici dostatek hraček, speciálních pomůcek, knih, hudebních nástrojů, výtvarných potřeb a pracovních materiálů. Mohou využívat několika počítačů, CD přehrávače, projektory a další didaktickou techniku.

## **Personální podmínky**

Personální podmínky splňují podmínky stanovené zákonem č.563/2004 Sb. ve znění pozdějších předpisů.

Školní družinu řídí ředitelka školy.

Ve školní družině pracují vychovatelé, pedagogičtí asistenti. Práci vychovatelů i asistentů organizuje a řídí vedoucí vychovatelka.

Odbornou práci vychovatelů doplňují osobní asistenti. Jejich počet je závislý na aktuálních možnostech školy, poskytovatele (Zařízení pro zdravotně postižené, DANETA s. r. o.) a neziskových organizací.

## **Psychosociální podmínky**

V práci s účastníky ve školní družině všichni respektují tato pravidla:

- vytvářejí prostředí pohody a otevřeného partnerství,

- vytvářejí příznivé sociální klima – úcta, tolerance, uznání, empatie, spolupráce a pomoc druhému, sounáležitost...
- vzdělávání propojují se skutečným životem, organizují činnosti, které mají pro účastníky praktický smysl a vycházející z jejich zájmů,
- mají přiměřené požadavky na účastníky (dostatečně podněcující ale nepřetěžující),
- respektují individualitu účastníků, jejich potřeby včetně potřeby soukromí,
- naplňují specifické potřeby jednotlivců,
- všestranný prospěch účastníků přijímají jako nejpodstatnější motiv všech činností,
- ochraňují účastníky před násilím, šikanou a dalšími patologickými jevy,
- dbají na respektování pravidel chování účastníků – odpovědnost, slušnost, spravedlivost, spolupráce,
- včas informují účastníky i jejich zákonné zástupce o nabídkách činností školní družiny.

### **Ekonomické podmínky**

Školní družina je součástí Mateřské, základní a střední školy Daneta, s.r.o. Za pobyt žáka ve školní družině se vybírá měsíční poplatek stanovený aktuální přílohou smlouvy o vzdělávání.

### **Bezpečnost a ochrana zdraví**

Bezpečnost a ochrana zdraví účastníků ve školní družině je zajištěna na základě dodržování Vnitřního řádu ŠD.

V průběhu školního roku jsou účastníci opakovaně poučováni o bezpečnosti podle „Osnovy poučení“ (viz příloha).

### **Hygienické podmínky**

Režim účastníků ve školní družině je pružný, přizpůsobuje se aktuální skladbě účastníků a jejich potřebám. Je zařazeno dostatek odpočinkových a relaxačních aktivit, řízených aktivit s různým zaměřením i aktivit pohybových. Účastníci si mohou aktivitu vybrat dle svého zájmu, aktuálního psychického i fyzického stavu.

V průběhu provozu školní družiny je zajištěn pitný režim a odpolední svačina (zajišťuje školní jídelna).

## **Prázdninový provoz školní družiny**

O provozu ŠD o prázdninách rozhoduje ředitelka školy po projednání se zřizovatelkou. Žáci musí být na docházku o prázdninách zvlášť písemně přihlášení.

## **2. KONKRÉTNÍ CÍLE VZDĚLÁVÁNÍ**

Cílem školní družiny je poskytovat zájmové vzdělávání žákům základní školy. Zájmové vzdělávání pozitivně ovlivňuje trávení volného času, při čemž navazuje na školní výuku. Probíhá prostřednictvím přímých zážitků z činností, interakcemi s okolím, získáváním zkušeností. Vychází z potřeb dětí – potřeby zvědavosti, potřeby bavit se a komunikovat.

Konkrétní cíle vzdělávání ve školní družině jsou:

- UČIT SE ZNÁT
- UČIT SE „JAK NA TO“
- UČIT SE ŽÍT SPOLEČNĚ
- UČIT SE BÝT

## **3. FORMY VZDĚLÁVÁNÍ**

Činnost školní družiny se uskutečňuje především formou pravidelných výchovných, vzdělávacích a zájmových činností, popřípadě formou mimořádných akcí.

## **4. DÉLKA A ČASOVÝ PLÁN**

Vzhledem k velké rozlišnosti hloubky zdravotního postižení účastníků není vhodné sestavit stabilní program obsahu vzdělávání ve školní družině.

Každoročně však vychovatelky školní družiny zpracovávají roční plán práce, který respektuje tyto zvláštnosti. Tento plán je sestaven z tematických celků a nabídek činností pro všechna oddělení ŠD, od činností nejjednodušších (pro účastníky s těžkou až hlubokou mentální retardací) až po nejnáročnější (pro účastníky s lehkým mentálním postižením). Plán je časově rozdělen na měsíce. Stává se každoročně aktuální přílohou tohoto ŠVP.

S platností od 1. 9. 2019 je novou aktivitou školní družiny Klub zábavné logiky a deskových her – aktivita 2.V/11 financovaná v rámci projektu EU „Vzděláváním ke kvalitě“, reg. číslo CZ.02.3.68/0.0/0.0/18\_063/0015166.

## 5. OBSAH VZDĚLÁVÁNÍ

Obsah vzdělávání účastníků ve školní družině vychází ze školních vzdělávacích programů Základní školy a Základní školy speciální, jež účastníci navštěvují.

Obsah výchovně vzdělávací činnosti ve školní družině i využívané strategie, metody a postupy všech zúčastněných vedou k naplňování klíčových kompetencí daných všemi RVP pro naše žáky určenými. Ve školní družině směřujeme především k **naplňování těchto kompetencí**:

1. kompetence k učení (K1)
  - jsou realizovány v přímé návaznosti na ŠVP ZŠ, podporou dětské zvědavosti, využíváním didaktických pomůcek, ICT a literatury.
2. kompetence k řešení problémů (K2)
  - žák samostatně nachází různá řešení problémů, příp. dokáže požádat o radu,
  - žák podle svých schopností řeší situace, které vznikají při vyučování i mimo něj na základě nápodoby či opakování,
  - žák překonává pocity strachu.
3. kompetence komunikativní (K3)
  - žák se vyjadřuje srozumitelně a dle svých možností umí vést dialog, vyjádřit názor,
  - žák rozumí obsahu sdělení a přiměřeně na něj reaguje,
  - žák využívá získané komunikační dovednosti k vytváření a upevňování vztahů a uplatnění se v kolektivu,
  - žák ovládá kultivovaný slovní i mimoslovní projev,
  - žák rozvíjí svoji slovní zásobu a posiluje své komunikační dovednosti.
4. kompetence sociální a personální (K4)
  - žák má základní představu o vztazích mezi lidmi,
  - žák se orientuje v prostředí, ve kterém žije,
  - žák poznává členy své rodiny a osoby ze svého nejbližšího okolí,
  - žák zvládá týmové aktivity,
  - žák se podílí na tvorbě pravidel chování ve školní družině, plánování činností a jejich hodnocení.
5. kompetence pracovní (K5)
  - žák zvládá sebeobslužné dovednosti,
  - žák je schopen skupinové práce,
  - žák pracuje nejen podle naučeného pracovního postupu, ale i sám nachází řešení problému,
  - žák pečuje o estetický vzhled prostor školy.
6. kompetence občanské (K6)
  - žák má odpovědnost za svou osobu a za své zdraví,
  - žák se umí adekvátně chovat v krizových situacích i v situacích ohrožujících zdraví a život člověka,
  - žák respektuje individuality ve školním a třídním kolektivu,
  - žák má povědomí o ochraně vlastního zdraví a životního prostředí,
  - žák pomáhá druhým.

## 6. PODMÍNKY PRO VZDĚLÁVÁNÍ ŽÁKŮ SE SPECIÁLNÍMI VZDĚLÁVACÍMI POTŘEBAMI, S PŘIZNANÝMI PODPŮRNÝMI OPATŘENÍMI A TALENTOVANÝCH ŽÁKŮ

- Péči o žáky se speciálními vzdělávacími potřebami v ŠD zajišťují speciální pedagogové ve spolupráci s celým poradenským systémem: SPC pro mentálně postižené, SPC pro zrakově postižené, klinický psycholog, neurolog, rehabilitační lékař, psychiatr, fyzioterapeut, výchovný poradce, logopedi.
- V péči o žáky s přiznanými podpůrnými opatřeními spolupracuje školní družina úzce se školou.

### Podpůrná opatření druhého až pátého stupně

- Podmínkou pro uplatnění podpůrného opatření 2 až 5 stupně je doporučení školského poradenského zařízení a s informovaným souhlasem zákonného zástupce žáka. K poskytnutí poradenské pomoci školského poradenského zařízení dojde na základě vlastního uvážení zákonného zástupce, doporučení ředitele školy nebo OSPOD.
- Ředitelka školy zahájí poskytování podpůrných opatření 2 až 5 stupně bezodkladně po obdržení doporučení školského poradenského zařízení a získání informovaného souhlasu zákonného zástupce.
- Ředitelka školy průběžně vyhodnocuje poskytování podpůrných opatření, nejméně však jeden krát ročně, v případě souvisejících okolností častěji. Ukončení poskytování podpůrného opatření 2 až 5 stupně je-li z doporučení školského poradenského zařízení zřejmé, že podpůrná opatření 2 až 5 stupně již nejsou potřeba. V takovém případě se nevyžaduje informovaný souhlas zákonného zástupce, s ním se pouze projedná.,
- Škola vyhledává a rozvíjí talent a mimořádné nadání žáků. Žáci navštěvují zájmové kroužky, ve kterých svůj talent dále rozvíjejí.

Koordinaci péče o žáka zajišťuje vždy vychovatel ŠD.

Všem žákům je ve škole poskytován servis komplexní rehabilitace = léčebná (fyzioterapie, ergoterapie), psychologická (odborná psychologická péče, muzikoterapie, arteterapie), výchovně vzdělávací (speciálně pedagogická péče, reedukace, kompenzace, rozvoj soběstačnosti, schopností a dovedností, rozvoj nadání, rozvoj zájmových aktivit – volnočasové aktivity), sociální (pomoc rodině) a pracovní (profesní příprava).

## **7. PODMÍNKY PRO PŘIJÍMÁNÍ ŽÁKŮ DO ŠKOLNÍ DRUŽINY**

O přijetí žáka do školní družiny rozhoduje dle Školského zákona 561/2004 Sb. ve znění pozdějších předpisů ředitelka školy.

Školní družina je dle platných právních předpisů o zájmovém vzdělávání určena přednostně pro žáky prvního stupně.

Účastníci pravidelné denní docházky jsou zařazeni do oddělení.

Přihlašování a odhlašování účastníků zajišťuje vedoucí vychovatelka.

Do ŠD písemně přihlašují účastníky jejich zákonní zástupci během prvního týdne školního roku. Odhlásit účastníka ze ŠD je možné kdykoliv během roku, vždy na základě písemné žádosti zákonných zástupců.

Docházka přihlášených účastníků do ŠD je povinná, každou nepřítomnost je nutné řádně omluvit.

Výjimečně lze uvolnit účastníka dříve jen na písemnou žádost, která musí obsahovat datum, hodinu odchodu a podpis zákonného zástupce. Bez této žádosti nelze účastníka uvolnit.

Po dohodě s ředitelkou se mohou činností ŠD účastnit i účastníci, kteří nejsou přihlášení k řádné docházce.

Kritéria pro přijetí do ŠD jsou:

- do ŠD jsou přijímáni žáci MŠ, ZŠ a SŠ Daneta, s.r.o. do naplnění kapacity,
- přednostní přijímání žáků 1. stupně;
- přednostní přijímání žáků, kteří mají v daném školním roce odpolední vyučování,
- přednostní přijímání žáků, kteří mají v daném školním roce zájmový kroužek.

## **8. HODNOCENÍ A EVALUACE**

Hodnocení a evaluace činnosti školní družiny jsou součástí autoevaluační zprávy a Výroční zprávy MŠ, ZŠ a SŠ DANETA, s. r. o.

Pro tyto dokumenty předkládají vychovatelky ŠD na konci školního roku zprávu o činnostech ŠD v uplynulém roce.